



Sociálně-právní brožura

**Pro rodiče dětí se zdravotním
postižením pro rok 2025**

Hana Potměšilová

 NOVARTIS

Obsah

| | |
|---|----|
| Úvod | 4 |
| Kapitola I: | |
| LEGISLATIVNÍ PODPORA A FINANČNÍ POMOC | 5 |
| 1. Existenční a životní minimum | 5 |
| 2. Novinka od 1. října 2025: Dávka státní sociální pomoci („superdávka“) | 8 |
| 3. Ostatní dávky státní sociální podpory | 9 |
| 4. Mimořádná okamžitá pomoc (MOP) | 10 |
| 5. Příspěvek na péči | 11 |
| 6. Dávky pro osoby se zdravotním postižením | 13 |
| 7. Invalidní důchod „z mládeže“ (pro osoby od 16 let) | 16 |
| Kapitola II: | |
| PRŮKAZY OZP A JEJICH VÝHODY | 17 |
| 1. Základní výhody průkazu osoby se zdravotním postižením | 18 |
| 2. Daňové a poplatkové úlevy | 20 |
| Kapitola III: | |
| SOCIÁLNÍ SLUŽBY | 32 |
| Kapitola IV: | |
| VZDĚLÁVÁNÍ | 38 |
| Kapitola V: | |
| KDE NAJÍT OPORU | 41 |
| Kapitola VI: | |
| NEZISKOVÝ SEKTOR (NNO) | 43 |
| 1. Proč se nebát spolupráce s patientskou organizací? | 45 |
| 2. Další organizace, kde můžete hledat pomoc | 47 |
| 3. Pomoc s materiálními a jednorázovými potřebami | 50 |
| 4. Organizace poskytující služby a poradenství | 52 |
| Použité zkratky | 54 |
| Právní předpisy a zdroje | 55 |
| Kontakty | 56 |





Úvod

Každý rodič si přeje zdravé dítě. Když se narodí dítě s postižením nebo závažně onemocní v brzkém věku, je to šok. Tato skutečnost může zcela změnit dosavadní život celé rodiny, přináší nejistotu a klade obrovské nároky – finanční, časové i emocionální.

Chápeme, že se v tuto chvíli potýkáte nejen s přímou péčí o dítě, ale také s lavinou byrokracie a nutností radikálně přizpůsobit dosavadní život. Tato brožura je navržena jako **spolehlivá mapa**, která vás provede složitým sociálním systémem České republiky i nabídkou neziskového sektoru.

Kapitola I

LEGISLATIVNÍ PODPORA A FINANČNÍ POMOC

Právní předpisy tvoří základní rámec vašich nároků (*přehled zákonů, nařízení a přesné názvy naleznete na konci této brožury*). Tato podpora pokrývá vše od peněžitých dávek až po právo na speciální vzdělávání.

1. Existenční a životní minimum

Tyto částky hrají důležitou roli při posuzování nároku na dávky, výživné nebo nezabavitelnou částku při exekuci. Od jejich výše se odvíjí, zda máte na podporu nárok a v jaké výši či jaká finanční ochrana se na vás vztahuje.

Existenční minimum:

Absolutní minimum pro přežití (**3 130 Kč**). Zavedeno z důvodu větší motivace pro dospělé osoby v hmotné nouzi. Tato částka se nepoužívá u nezaopatřených dětí a u poživatelů starobního důchodu.

Životní minimum:

Částka určená na *zajištění jídla, oblečení a hygieny*.

Rozdíl: Životní minimum je hranice pro uznání nároku na většinu dávek (např. superdávku), zatímco existenční minimum je spodní hranice, pod kterou by neměl klesnout příjem dospělé osoby.



Životní minimum je součtem všech částek životního minima jednotlivých členů domácnosti.

Životní minimum platné pro rok 2025

| | |
|--|-----------------|
| Jednotlivec | 4 860 Kč |
| První dospělá osoba v domácnosti | 4 470 Kč |
| Druhá a další dospělá osoba v domácnosti | 4 040 Kč |
| Dítě do 6 let | 2 480 Kč |
| Dítě od 6 do 15 let | 3 050 Kč |
| Dítě od 15 do 26 let | 3 490 Kč |
| Částka existenčního minima | 3 130 Kč |

Společně posuzované osoby pro výpočet životního minima:



rodiče a nezletilé nezaopatřené děti,



manželé nebo partneři podle zvláštního právního předpisu (registrovaní partneři),



rodiče a děti nezletilé zaopatřené nebo zletilé, pokud tyto děti s rodiči užívají byt a nejsou posuzovány s jinými osobami,



jiné osoby společně užívající byt, pokud písemně neprohlásí, že spolu trvale nežijí a společně neuhrazují náklady na své potřeby.

Společně posuzovanými osobami jsou i osoby, které se přechodně, z důvodů soustavné přípravy na budoucí povolání, zdravotních nebo pracovních (včetně dobrovolnické služby), zdržují mimo byt.



2. Novinka od 1. října 2025: Dávka státní sociální pomoci („superdávka“)

Od října 2025 došlo k zásadní změně. *Čtyři dříve samostatné dávky* (přídavek na dítě, příspěvek na bydlení, příspěvek na živobytí a doplatek na bydlení) *se sloučily do jedné společné žádosti.*

Pro stávající příjemce původních samostatných dávek vláda schválila odklad vyplácení superdávky **do 31. 7. 2026**. Kontinuita podpory bude zajištěna prodloužením nároku na rušené dávky.



Podrobné informace najdete na

[https://www.uradprace.cz/
davka-statni-socialni-pomoci-superdavka](https://www.uradprace.cz/davka-statni-socialni-pomoci-superdavka)

Struktura superdávky:

- 1. Složka na bydlení:** Pomáhá krýt náklady na *nájem, energie a služby.*
- 2. Složka na živobytí:** Zajišťuje *základní potřeby rodiny* (dříve příspěvek na živobytí).
- 3. Dítě (bonus):** Podpora pro *rodiny s nezaopatřenými dětmi.*
- 4. Pracovní bonus:** Motivace pro ty, kteří mají *příjem z práce* (i částečný).

Jak se žádá? Žádost se podává ideálně elektronicky přes portál **Jenda** nebo na úřadu práce. Dokládají se příjmy a náklady na bydlení za kalendářní čtvrtletí.

V průběhu roku 2026 dojde k dílčím úpravám této dávky. Je proto nutné pravidelně sledovat portál Jenda, abyste nebyli zbytečně v dávkách kráceni.

3. Ostatní dávky státní sociální podpory

Tyto dávky **zůstávají mimo superdávku** a jsou určeny pro specifické situace:

Rodičovský příspěvek: Podpora rodiče, *který celodenně pečuje o nejmladší dítě.*

U dětí narozených od 1. 1. 2024 je celková suma 350 000 Kč (v případě dvojčat a víceročet 700 000 Kč). Maximální délka čerpání je do 3 let věku dítěte. **Rodičovský příspěvek lze pobírat současně s příspěvkem na péči** (viz níže).

Porodné: Jednorázový příspěvek pro rodiny s nízkými příjmy při narození prvního nebo druhého dítěte.

Pohřebné: Fixní částka (5 000 Kč) jako příspěvek na náklady pohřbu.



Podrobné informace najdete na
<https://jenda.mpsv.cz/>

4. Mimořádná okamžitá pomoc (MOP)

Jednorázová dávka pro krizové situace.

Řešení pro nečekané krize! Stát nabízí jednorázovou finanční dávku pro situace, kdy vám hrozí újma na zdraví, zasáhla vás živelní pohroma nebo nemáte prostředky na nezbytný jednorázový výdaj, jako je kauce na byt či oprava spotřebiče. Zjistěte, zda máte na tuto pomoc nárok.



Podrobné informace najdete na
[https://www.mpsv.cz/
mimoradna-okamzita-pomoc](https://www.mpsv.cz/mimoradna-okamzita-pomoc)

Kdy lze tuto jednorázovou pomoc poskytnout:

- I. hrozí vážná újma na zdraví (osoba má nižší příjmy, než je částka existenčního minima)
- II. vážná mimořádná událost
 - a. živelní pohroma, požár nebo jiná destruktivní událost, ekologická nebo průmyslová havárie
 - b. jiná událost, kterou nebylo možné s ohledem na její rozsah předvídat ani jí předejít, v jejímž důsledku je osoba z důvodu nedostatku finančních prostředků ohrožena zejména ztrátou bydlení nebo nezajištěním základních životních potřeb
- III. nezbytný jednorázový výdaj (např. na správní poplatky, na jistotu (kauci), na nocleh)
- IV. na vzdělání nebo zájmovou činnost nezaopatřeného dítěte
- V. na pořízení nebo opravu nezbytného základního vybavení domácnosti (např. pračka, lednice)
- VI. hrozí sociální vyloučení (např. při propuštění z výkonu trestu odnětí svobody)

5. Příspěvek na péči

Situace, kdy člověk kvůli nepříznivému zdravotnímu stavu není schopen samostatně vykonávat základní životní potřeby, vyžaduje asistenci a péči druhých osob. V takových případech vzniká nárok na **příspěvek na péči**, který je určen lidem potřebujícím pomoc s běžnými úkony, jako jsou mobilita, hygiena, stravování a další nezbytné činnosti. Výše této dávky se odvíjí od konkrétního stupně závislosti osoby, o kterou je pečováno.

Příspěvek na péči je naprosto zásadní mimo jiné pro rodiny s dětmi se SMA, ale i pro další pacienty s chronickým onemocněním. Vypláčí se osobám starším jednoho roku, u nichž je **dlouhodobě nepříznivý zdravotní stav** řádně lékařsky podložen. Podmínkou je, aby tento stav trval, nebo měl podle prognózy trvat, déle než 12 měsíců a zároveň omezoval schopnosti člověka nezbytné pro základní péči o sebe samého i o domácnost.

Při posuzování stupně závislosti osoby do 18 let se hodnotí schopnost zvládat **těchto devět základních životních potřeb**:



Výše příspěvku pro osoby do 18 let (měsíčně):

| | |
|---------------------------------------|--|
| I. stupeň (lehká závislost) | 4 900 Kč |
| II. stupeň (středně těžká) | 8 200 Kč |
| III. stupeň (těžká) | 16 100 Kč |
| IV. stupeň (úplná) | 23 000 Kč (v pobytovém zařízení) / 27 000 Kč (v domácí péči) |

Po podání žádosti provede sociální pracovník šetření v rodině a lékař OSSZ posoudí zdravotní stav podle 9 základních životních potřeb.

O 2 000 Kč zvýšený příspěvek na péči náleží rodiči, který pečuje o nezaopatřené dítě do 18 let věku, jestliže rozhodný příjem oprávněné osoby a osob s ní společně posuzovaných je nižší než dvojnásobek částky jejich životního minima (podle zákona o životním a existenčním minimu). Do výpočtu životního minima rodiny se započítává počet osob v domácnosti a věk dětí.



Podrobné informace najdete na

<https://www.mpsv.cz/prispevek-na-peci>



6. Dávky pro osoby se zdravotním postižením

Peněžitá sociální dávky a průkazy pro osoby se zdravotním postižením jsou určeny ke zmírnění sociálních důsledků zdravotního postižení osob se zdravotním postižením a k podpoře jejich sociálního začleňování.

Od **dubna 2026** čeká příjemce příspěvku na mobilitu a zvláštní pomůcku změna, a to v podobě orgánu vyplácejícího tuto dávku. **Agenda Úřadu práce, který dosud dávku vyplácí, PŘEJDE na Územní správu sociálního zabezpečení.**

Peněžitými sociálními dávkami pro osoby se zdravotním postižením jsou:

- příspěvek na mobilitu,
- příspěvek na zvláštní pomůcku.

Příspěvek na mobilitu

Pravidelná měsíční dávka ve výši **900 Kč** *na dopravu*. Pokud dítě využívá **domácí plicní ventilaci nebo oxygenoterapii**, částka se zvyšuje na **2 900 Kč**.

POZOR: Pokud je dítě hospitalizováno jen část měsíce, nárok na dávku 900 Kč (nebo 2 900 Kč u dýchacích přístrojů) zůstává zachován. Pokud je v nemocnici celý kalendářní měsíc (od 1. do 30./31. dne), nárok zaniká. Toto je třeba hlásit na úřad práce (od dubna 2026 na ČSSZ), který dávku vyplácí. **Doporučuje se hlásit na úřad práce hospitalizaci delší než 10 dní.**



Další informace najdete na
<https://www.mpsv.cz/prispevek-na-mobilitu>

Příspěvek na zvláštní pomůcku

Příspěvek na zvláštní pomůcku pro dítě je finanční podpora určená na pořízení pomůcek, které umožní dítěti zlepšit jeho sebeobsluhu, vzdělávání nebo kontakt s okolím. Nárok na příspěvek na zvláštní pomůcku má osoba se zdravotním postižením charakteru dlouhodobě nepříznivého zdravotního stavu (zdravotní stav trvá déle než rok).

O nároku rozhoduje lékař Institutu posuzování zdravotního stavu (IPZS), který v podstatě hodnotí, zda zdravotní stav dítěte odpovídá některé z nemocí a vad uvedených v seznamu zákona č. 329/2011 Sb., o poskytování dávek osobám se zdravotním postižením, § 9 až § 12.

Nárok na dávku je podmiňován také věkem žadatele:

| Příspěvek | Věk dítěte nejméně |
|--|-----------------------|
| Příspěvek na <ul style="list-style-type: none"> • motorové vozidlo • schodolez • stropní zvedací systém • svislou zdvihací plošinu • šikmé zvedací plošiny • schodišťové sedačky nebo na úpravu bytu | 3 roky |
| Příspěvek na pořízení vodícího psa pro osoby, které mají těžkou vadu zraku, přičemž příspěvek je na pořízení pomůcky (ne na psa samotného, ale na úhradu nákladů spojených s jeho pořízením) | 15 let |
| Ostatní případy | 1 rok |



Podrobné informace
o podání žádosti najdete
na [https://www.mpsv.cz/
prispevek-na-zvlastni-pomucku](https://www.mpsv.cz/prispevek-na-zvlastni-pomucku)



Finančně nejvýraznější pomoc pro pořízení nákladných věcí:

- **Auto:** minimálně 185 000 Kč, maximálně 285 000 Kč (odvíjí se od příjmu žadatele či společně posuzovaných osob)
- **Plošiny a schodolezy:** limit až 500 000 Kč
- **Ostatní pomůcky (speciální počítače, úpravy koupelny):** limit 350 000 Kč

Součet vyplacených příspěvků na zvláštní pomůcku nesmí v 60 kalendářních měsících po sobě jdoucích přesáhnout částku 800 000 Kč; respektive 850 000 Kč, pokud v této době byl poskytnut příspěvek na zvláštní pomůcku na pořízení schodišťové plošiny.

Spoluúčast a příjmy

U pomůcek v ceně **do 10 000 Kč** je nutné doložit příjmy všech společně posuzovaných osob.

U pomůcek v ceně **nad 10 000 Kč** není dokládání příjmů povinné, **pokud nežádáte o snížení spoluúčasti.**



Více informací najdete na
[https://www.uradprace.cz/
prispevek-na-zvlastni-pomucku](https://www.uradprace.cz/prispevek-na-zvlastni-pomucku)

7. Invalidní důchod „z mládí“ (pro osoby od 16 let)

Mnoho rodičů netuší, že pokud zdravotní stav dítěte odpovídá invaliditě III. stupně, může si dítě po dosažení **16 let** požádat o tzv. **invalidní důchod pro osobu, jejíž invalidita vznikla před dosažením 18 let.**

- Podmínkou není odpracovaná doba.
- Dítě může dál studovat na střední nebo vysoké škole.
- Žádost se podává na OSSZ.

Na vyšší výplaty invalidního důchodu má, kromě stupně invalidity, studia a případných příjmů zakládajících účast na důchodovém pojištění, hlavně **vliv celková doba pojištění, jež u invalidního důchodu hraje významnější roli, než tušíme.** Je to také faktor, který může významně ovlivnit výši invalidního důchodu dítěte v budoucnu.

Invalidita z dětství se propisuje do dalších dávek. Pozor na to, aby v budoucnu neovlivnila jejich výši. Doporučujeme proto každý případ individuálně konzultovat s OSSZ a případně **Českou asociací paraplegiků – CZEPA**, která má v Česku s dětskými případy invalidit největší zkušenosti.



Kapitola II

PRŮKAZY OZP A JEJICH VÝHODY

Průkaz (TP, ZTP, ZTP/P) není jen „karta“, ale cesta k mnoha úlevám. **Držitelé průkazů mají nárok na slevy na dopravu, parkovací kartu, příspěvek na mobilitu a další výhody.**

Typy průkazů

- **TP:** středně těžké funkční postižení
- **ZTP:** těžké postižení
- **ZTP/P:** zvlášť těžké postižení s potřebou průvodce; stejné jako ZTP + další benefity

Doba platnosti průkazu osoby se zdravotním postižením (kartičky průkazu) je nejvýše **5 let u osob do 18 let věku** a nejvýše **10 let u osob starších 18 let věku**.

Jak o průkaz OZP zažádat



Získání formuláře:

Stáhněte si formulář „Žádost o přiznání průkazu osoby se zdravotním postižením“ z **webu MPSV**.



<https://www.mpsv.cz/zadost-o-priznani-prukazu-osoby-se-zdravotnim-postizenim>



Shromáždění dokumentů:

Potřebujete aktuální lékařské zprávy (ne starší 3 měsíce, pokud možno) od specialistů, kteří vás léčí (ortoped, neurolog, oční, rehabilitační lékař atd.) a průkaz totožnosti nebo u dětí rodný list.



Podrobné informace najdete na
<https://www.mpsv.cz/priznani-prukazu-ozp>

1. Základní výhody průkazu osoby se zdravotním postižením

- **dle zákona č. 329/2011 Sb.**, o poskytování dávek osobám se zdravotním postižením



Průkaz TP

Vyhrazené místo k sezení ve veřejných dopravních prostředcích pro pravidelnou hromadnou dopravu osob, **s výjimkou** dopravních prostředků, v nichž je místo k sezení vázáno na **zakoupení místenky**.

Přednost při osobním projednávání své záležitosti, vyžaduje-li toto jednání delší čekání, zejména stání; za osobní projednávání záležitostí se **nepovažuje** nákup v obchodech ani obstarávání placených služeb, ani **ošetření a vyšetření ve zdravotnických zařízeních**.



Průkaz ZTP

Vyhrazené místo k sezení ve veřejných dopravních prostředcích pro pravidelnou hromadnou dopravu osob, **s výjimkou** dopravních prostředků, v nichž je místo k sezení vázáno na **zakoupení místenky**.

Přednost při osobním projednávání své záležitosti, vyžaduje-li toto jednání delší čekání, zejména stání; za osobní projednávání záležitostí se **nepovažuje** nákup v obchodech ani obstarávání placených služeb, ani **ošetření a vyšetření ve zdravotnických zařízeních**.

Bezplatná doprava pravidelnými spoji místní veřejné hromadné dopravy osob (tramvajemi, trolejbusy, autobusy, metrem), sleva 75 % jízdného ve druhé vozové třídě osobního vlaku a rychlíku ve vnitrostátní přepravě a sleva 75 % v pravidelných vnitrostátních spojích autobusové dopravy.



Průkaz ZTP/P

Vyhrazené místo k sezení ve veřejných dopravních prostředcích pro pravidelnou hromadnou dopravu osob, **s výjimkou** dopravních prostředků, v nichž je místo k sezení vázáno na **zakoupení místenky**.

Přednost při osobním projednávání své záležitosti, vyžaduje-li toto jednání delší čekání, zejména stání; za osobní projednávání záležitostí se **nepovažuje** nákup v obchodech ani obstarávání placených služeb, ani **ošetření a vyšetření ve zdravotnických zařízeních**.

Bezplatná doprava pravidelnými spoji místní veřejné hromadné dopravy osob (tramvajemi, trolejbusy, autobusy, metrem), sleva 75 % jízdného ve druhé vozové třídě osobního vlaku a rychlíku ve vnitrostátní přepravě a sleva 75 % v pravidelných vnitrostátních spojích autobusové dopravy.

Bezplatná doprava průvodce veřejnými hromadnými dopravními prostředky v pravidelné vnitrostátní osobní hromadné dopravě (tzn. MHD, doprava autobusem a vlakem).

Bezplatná doprava vodícího psa, je-li držitelem průkazu osoba úplně nebo prakticky nevidomá, pokud ji nedoprovází průvodce.

2. Daňové a poplatkové úlevy

Lidé se zdravotním postižením a osoby o ně pečující mají v České republice nárok na celou řadu úlev, které mají za cíl zmírnit jejich ekonomickou zátěž. Tato část poskytuje ucelený přehled daňových zvýhodnění, osvobození od správních a místních poplatků i dalších výhod poskytovaných nad rámec zákona (např. slevy na energie či telekomunikační služby).

Úlevy na daních z příjmů

- dle zákona č. 586/1992 Sb., o daních z příjmů

Sleva na dani

Základ daně lze dle § 35ba zákona č. 586/1992 Sb., o daních z příjmů, snížit u zdravotně postižených o tyto částky:

- **30 840 Kč na poplatníka**
- **24 840 Kč na manželku/manžela** žijící(-ho) s poplatníkem a vyživovaným dítětem do věku 3 let ve společně hospodařící domácnosti, pokud nemá vlastní příjem přesahující za zdaňovací období 68 000 Kč; je-li manželka/manžel držitelkou(-em) průkazu **ZTP/P, zvyšuje se částka 24 840 Kč na dvojnásobek**
- **2 520 Kč**, je-li poplatníkovi **přiznán invalidní důchod pro invaliditu I. nebo II. stupně** z důchodového pojištění podle zákona o důchodovém pojištění nebo zanikl-li nárok na invalidní důchod pro invaliditu I. nebo II. stupně z důvodu souběhu nároku na výplatu tohoto invalidního důchodu a starobního důchodu
- **5 040 Kč**, je-li poplatníkovi **přiznán invalidní důchod pro invaliditu III. stupně** nebo jiný důchod z důchodového pojištění podle zákona o důchodovém pojištění, u něhož jednou z podmínek přiznání je, že je invalidní ve III. stupni,

zanikl-li nárok na invalidní důchod pro invaliditu III. stupně z důvodu souběhu nároku na výplatu invalidního důchodu pro invaliditu III. stupně a starobního důchodu nebo je poplatník podle zvláštních předpisů invalidní ve třetím stupni, avšak jeho žádost o invalidní důchod pro invaliditu třetího stupně byla zamítnuta z jiných důvodů než proto, že není invalidní ve třetím stupni

- **16 140 Kč**, je-li poplatníkovi **přiznán nárok na průkaz ZTP/P**

Daňové zvýhodnění na vyživované dítě

Poplatník daní z příjmů má nárok na **daňové zvýhodnění na vyživované dítě žijící s ním v domácnosti** ve výši

- **15 204 Kč ročně** (tzn. **1 267 Kč měsíčně**)
na jedno dítě,
- **22 320 Kč ročně** (tzn. **1 860 Kč měsíčně**)
na druhé dítě,
- **27 840 Kč ročně** (tzn. **2 320 Kč měsíčně**)
na třetí a každé další dítě,

pokud neuplatňuje slevu na dani podle § 35a nebo § 35b (tzn. nelze uplatnit u poplatníka, kterému byl poskytnut příslib investiční pobídky – bližší informace doporučujeme získat na příslušném finančním úřadě).

Pokud je vyživované dítě žijící ve společné domácnosti **držitelem průkazu ZTP/P**, zvyšuje se daňové zvýhodnění na **dvojnásobek**:

- **30 408 Kč ročně** (tzn. **2 534 Kč měsíčně**)
na jedno dítě
- **44 640 Kč ročně** (tzn. **3 720 Kč měsíčně**)
na druhé dítě
- **55 680 Kč ročně** (tzn. **4 640 Kč měsíčně**)
na třetí a každé další dítě

Daňové zvýhodnění na *jedno vyživované dítě* lze uplatnit formou:

- **slevy na dani** – pokud byste po odečtení slev na dani dle § 35ba (bližší informace výše) měli měsíčně odvést na dani více než 1 267 Kč (resp. 2 534 Kč), odvedli byste o tuto částku méně
- **daňového bonusu** – pokud byste po odečtení slev na dani dle § 35ba (bližší informace výše) měli odvést daň ve výši 0 Kč, byl by vám vyplacen daňový bonus ve výši 1 267 Kč (resp. 2 534 Kč)
- **kombinace slevy na dani a daňového bonusu** – pokud byste po odečtení slev na dani dle § 35ba (bližší informace výše) měli odvést méně než 1 267 Kč (resp. 2 534 Kč), odvedli byste daň a zbývající částka by vám byla vyplacena jako daňový bonus – např. pokud byste měli odvést daň ve výši 734 Kč a vaše dítě je držitelem průkazu ZTP/P, odvedli byste daň a bylo by vám vyplaceno 1 800 Kč

Daňový bonus může uplatnit pouze osoba, jejíž **roční příjem ze zaměstnání nebo samostatné výdělečné činnosti je vyšší než šestinásobek minimální mzdy v ČR, tzn. 134 400 Kč.**

Na totéž dítě může uplatnit daňové zvýhodnění pouze jedna z osob, které dítě vyživují. Rodiče se mohou dohodnout, že po část roku uplatní zvýhodnění otec, po část roku matka, podle toho, kdo má v dané období příjem, a může tedy uplatnit zvýhodnění, ale toto musí doložit svému zaměstnavateli nebo k daňovému přiznání.



POZOR: Pokud zvýhodnění uplatňujete u zaměstnavatele měsíčně a po uplynutí kalendářního roku zjistíte, že vaše roční příjmy nedosáhly šestinásobku minimální mzdy – pak musíte podat daňové přiznání a daňový bonus vám náleží jen za kalendářní měsíce, v nichž váš výdělek činil alespoň polovinu minimální mzdy, tzn. 11 200 Kč; za měsíce, v nichž byl váš příjem nižší, musíte daňový bonus vrátit.

Za **vyživované dítě poplatníka** se považuje dítě vlastní, osvojené, dítě v péči, která nahrazuje péči rodičů, dítě druhého z manželů a vnuk (vnučka), pokud jeho (její) rodiče nemají příjmy, z nichž by mohli daňové zvýhodnění uplatnit, pokud je

- a. nezletilým dítětem,
- b. zletilým dítětem až do dovršení věku 26 let, jestliže nepobírá invalidní důchod pro invaliditu III. stupně a
 1. soustavně se připravuje na budoucí povolání,
 2. nemůže se soustavně připravovat na budoucí povolání nebo vykonávat výdělečnou činnost pro nemoc nebo úraz, nebo
 3. z důvodu dlouhodobě nepříznivého zdravotního stavu je neschopno vykonávat soustavnou výdělečnou činnost.

Osvobození od daně ze staveb a jednotek

- dle zákona č. 338/1992 Sb., o dani z nemovitých věcí

Od daně ze staveb jsou dle § 9 zákona č. 338/1992 Sb., o dani z nemovitých věcí, osvobozeny:

1. zdanitelné stavby, které jsou budovou **obytného domu**, nebo zdanitelné **jednotky** ve vlastnictví **držitele průkazu ZTP nebo ZTP/P, který je příjemcem příspěvku na živobytí nebo superdávky**, nebo je osobou společně posuzovanou s příjemcem příspěvku na živobytí nebo superdávky, a to v rozsahu, v jakém **slouží k jejich trvalému bydlení**;
2. zdanitelné stavby, které jsou **budovou pro rodinnou rekreaci** a jsou ve vlastnictví
 - a. **držitele průkazu ZTP**, který je buď příjemcem **příspěvku na živobytí nebo superdávky**, nebo osobou společně posuzovanou s příjemcem příspěvku na živobytí nebo superdávky, nebo
 - b. **držitele průkazu ZTP/P**.



Úlevy na správních poplatcích

Zdravotně postižení občané mají dle zákona č. 634/2004 Sb., o správních poplatcích, nárok na úlevy z těchto poplatků stanovených v sazebníku (příloha výše uvedeného zákona):

- **ověření podpisu nebo otisku razítka** na listině nebo na jejím stejnopisu: 50 Kč za každý podpis nebo otisk razítka
- **ověření úředního podpisu nebo úředního otisku razítka** na listině nebo na jejím stejnopisu za **účelem jejího použití v zahraničí**: 200 Kč za každý podpis nebo otisk razítka

Od poplatku jsou osvobozeni občané se zvlášť těžkým zdravotním postižením, kteří jsou držiteli průkazu **ZTP** nebo **ZTP/P**.

Tuto výhodu poskytuje i Hospodářská komora ČR; výhoda však neplatí v případě, že si podpis nebo razítko necháte ověřit u notáře nebo na pobočce České pošty (na tzv. Czech Pointu).

- **vydání povolení uzavřít manželství mimo stanovenou dobu nebo mimo úředně určenou místnost**: 3 000 Kč

Od poplatku jsou osvobozeny osoby těžce zdravotně postižené (tedy držitelé průkazu **ZTP** nebo **ZTP/P**).

- **vydání stavebního povolení**

Od poplatku je osvobozeno vydání stavebního povolení ke změně stavby pro bydlení z důvodu ztíženého užívání této stavby občanovi se **zvlášť těžkým zdravotním postižením**, kterému byly přiznány mimořádné výhody II. nebo III. stupně (držitelé průkazu ZTP nebo ZTP/P), má-li ve stavbě pro bydlení místo trvalého pobytu.

- **zápis do registru silničních vozidel** nebo **zápis změny vlastníka nebo provozovatele**, s výjimkou zápisu dosavadního provozovatele vozidla jako jeho nového vlastníka, v registru silničních vozidel, jde-li o motorové vozidlo s nejméně čtyřmi koly: 800 Kč
- **vydání řidičského průkazu:** 200 Kč

Od poplatku jsou osvobozeni občané se zvláště těžkým zdravotním postižením, kteří jsou držiteli průkazu **ZTP** nebo **ZTP/P**.

Dle vyjádření Ministerstva financí se osvobození **vztahuje i na vozidlo, jehož provozovatelem je rodič zdravotně postiženého dítěte** nebo opatrovník osoby s omezenou svéprávností, pokud je dítě (nebo osoba s omezenou svéprávností) držitelem průkazu ZTP nebo ZTP/P.

- **schválení přestavby vozidla:** 1000 Kč

Od poplatku je osvobozen držitel průkazu ZTP nebo ZTP/P nebo držitel obdobného dokladu vydaného jiným členským státem Evropské unie.

Úkon zahrnuje i zápis údajů do registru silničních vozidel a do dokladů k vozidlu.

Dle vyjádření Ministerstva financí se osvobození vztahuje i na vozidlo, jehož provozovatelem je rodič zdravotně postiženého dítěte nebo opatrovník osoby s omezenou svéprávností, pokud je dítě (nebo osoba s omezenou svéprávností) držitelem průkazu ZTP nebo ZTP/P.

- **vydání povolení ke zvláštnímu užívání dálnice, silnice a místní komunikace** na dobu platnosti
 1. 10 dní a na dobu kratší než 10 dní: 100 Kč
 2. 6 měsíců a na dobu kratší než 6 měsíců: 500 Kč
 3. delší než 6 měsíců: 1 000 Kč

Od poplatku je osvobozeno povolení ke zřízení parkovacího místa pro občany se zvláště těžkým zdravotním postižením, kteří jsou držiteli průkazu ZTP nebo ZTP/P.

Poplatek za použití dálnice a rychlostní silnice

Dle § 20a zákona č. 13/1997 Sb., o pozemních komunikacích, je *od poplatku za užití zpoplatněné pozemní komunikace silničním motorovým vozidlem osvobozeno užití této komunikace vozidlem*

1. **přepravujícím těžce zdravotně postižené občany**, kteří jsou podle zvláštního právního předpisu držiteli průkazu ZTP nebo průkazu ZTP/P, **pokud provozovatelem silničního motorového vozidla je postižená osoba sama nebo osoba jí blízká**,
2. přepravujícím nezaopatřené děti, které jsou léčeny pro onemocnění zhoubným nádorem nebo hemoblastosou (tuto skutečnost doporučujeme doložit vyjádřením odborného ošetřujícího lékaře),
3. provozovaným domovem pro osoby se zdravotním postižením, slouží-li k přepravě osob se zdravotním postižením.

Dle vyjádření Ministerstva dopravy **vozidla provozovaná domovy pro osoby se zdravotním postižením** nemusí mít dálniční kupón ani v případě, kdy klient není právě ve vozidle přítomen, osvobození se vztahuje na všechny jízdy vozidla. Pro uplatnění osvobození od poplatku je nutné nahlásit vozidlo do evidence elektronického systému časového zpoplatnění; domov pro OZP musí být zároveň zapsán v technickém průkazu vozidla jako jeho provozovatel.

Úlevy na místních poplatcích

Zákon č. 565/1990 Sb., o místních poplatcích, stanovuje tyto úlevy pro zdravotně postižené občany:

- **Poplatek za psa dle § 2** (až 1 500 Kč, hradí se ze psů starších 3 měsíců) nehradí držitel psa, kterým je osoba nevidomá, osoba, která je považována za závislou na pomoci jiné fyzické osoby podle zákona upravujícího sociální služby (osoba pobírající příspěvek na péči), osoba, která je držitelem průkazu ZTP nebo ZTP/P. Sazba poplatku za psa, jehož držitelem je osoba starší 65 let, činí až 200 Kč. U druhého a každého dalšího psa může sazba poplatku ze psů činit až o 50 % více.
- **Poplatek z pobytu dle § 3** nehradí osoba nevidomá, osoba, která je považována za závislou na pomoci jiné fyzické osoby podle zákona upravujícího sociální služby (pobírá příspěvek na péči), osoba, která je držitelem průkazu ZTP/P, a její průvodce.
- **Poplatek za užívání veřejného prostranství dle § 4** spočívající ve vyhrazení trvalého parkovacího místa nehradí osoby, které jsou držiteli průkazu ZTP nebo ZTP/P.
- **Poplatek za povolení k vjezdu s motorovým vozidlem do vybraných míst a částí města dle § 10** neplatí osoby, které jsou držiteli průkazu ZTP nebo ZTP/P, a jejich průvodci. Poplatek se vybírá za vydání povolení k vjezdu s motorovým vozidlem do vybraných míst, do kterých je jinak vjezd zakázán příslušnou dopravní značkou.

Úlevy na rozhlasových a televizních poplatcích

Od rozhlasového a televizního poplatku jsou podle zákona č. 348/2005 Sb., o rozhlasových a televizních poplatcích, § 4, osvobozeny

- osoby s úplnou nebo praktickou slepotou obou očí a osoby s oboustrannou úplnou nebo praktickou hluchotou, pokud jsou osaměle žijící; osvobozeny jsou tyto osoby rovněž v případě, kdy žijí společně v jedné domácnosti.

Od rozhlasového a televizního poplatku je dále osvobozena fyzická osoba,

- jde-li o jednotlivce, jehož čistý příjem za uplynulé kalendářní čtvrtletí je nižší než 2,15násobek životního minima;
- žije-li v téže domácnosti s dalšími osobami a součet jejího čistého příjmu a čistých příjmů těchto osob za uplynulé kalendářní čtvrtletí je nižší než 2,15násobek životního minima osob žijících v této domácnosti.

Při zjišťování příjmů se postupuje podle zákona o životním a existenčním minimu; životní minimum domácnosti za kalendářní čtvrtletí se zjišťuje součtem částek životního minima jednotlivých členů domácnosti a vynásobením číslicí 3, tedy počtem měsíců v kalendářním čtvrtletí. Informace o výpočtu životního minima naleznete v kapitole „**Životní a existenční minimum**“.

Osvobození od emisního poplatku

Od emisního poplatku dle § 115 zákona č. 542/2020 Sb., o výrobcích s ukončenou životností, je osvobozen

- držitel průkazu ZTP nebo ZTP/P a jeho zákonný zástupce, opatrovník nebo jiná fyzická osoba, kterým byl držitel průkazu ZTP nebo ZTP/P svěřen do péče na základě rozhodnutí příslušného orgánu.

Předmětem emisního poplatku je způsobilost vozidla kategorie M1 nebo N1 vypouštět emise ve výfukových plynech.

Sleva na telefon

Nárok na slevu na telefon mají dle nařízení vlády č. 500/2021 Sb., o podmínkách poskytování zvláštních cen hlasové komunikační služby a služby přístupu k internetu osobám se zvláštními sociálními potřebami, tyto skupiny občanů:

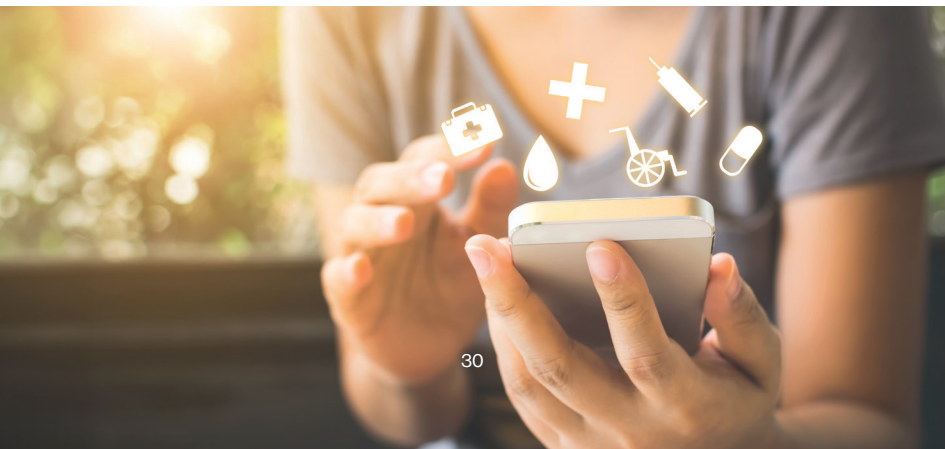
- držitel průkazu ZTP z důvodu úplné nebo praktické hluchoty,
- držitel průkazu ZTP/P,
- osoba závislá na pomoci jiné fyzické osoby ve stupni II (středně těžká závislost), stupni III (těžká závislost) nebo stupni IV (úplná závislost) nebo, jde-li o nezletilou osobu, spotřebitel, který o ni osobně pečuje,
- spotřebitel, který vychovává nebo osobně pečuje o nezletilou osobu, která mu byla svěřena do péče nahrazující péči rodičů na základě rozhodnutí příslušného orgánu a která je držitelem průkazu ZTP z důvodu úplné nebo praktické hluchoty nebo ZTP/P.

Výše cenového zvýhodnění se tvoří tak, aby ztráta operátora činila nejvýše **200 Kč** včetně DPH za kalendářní měsíc.

Příspěvek nevyplácí krajské pobočky (resp. kontaktní místa) úřadu práce, dostanete ho od operátora prostřednictvím zvýhodněného tarifu, krajská pobočka (resp. kontaktní místo) úřadu práce hraje pouze tu roli, že vám případně vydá potřebné potvrzení.



Operátoři od vás při prokázání nároku na slevu mohou vyžadovat k nahlédnutí odpovídající dokumenty.



Výhody nad rámec legislativy

Následující slevy a výhody nejsou upraveny závazným právním předpisem, jejich poskytovatelé si tedy mohou určit, zda a za jakých podmínek slevu poskytnou.

Sleva na odběr elektrické energie

Pro držitele průkazu ZTP nebo ZTP/P nebo osoby žijící s nimi ve společné domácnosti společnost **ČEZ** nabízí **slevu na elektřinu** dle aktuálně platného zvláštního ceníku (ceníky k dispozici na [webu ČEZ](#)).

Sleva na odběr zemního plynu

Pro držitele průkazu ZTP nebo ZTP/P nebo osoby žijící s nimi ve společné domácnosti společnost **ČEZ** nabízí **slevu na zemní plyn** dle aktuálně platného zvláštního ceníku (ceníky k dispozici na [webu ČEZ](#)).

Společnost **Innogy** poskytuje **slevu na zemní plyn** ve výši 20 Kč/MWh (vč. DPH) dle aktuálního ceníku pro držitele průkazu ZTP/P. Slevu získá ten, kdo je držitelem průkazu ZTP/P nebo je osobou blízkou, žijící ve společné domácnosti s držitelem průkazu a má s ním shodné trvalé bydliště (např. rodiče nezletilých dětí nebo osoba, která poskytuje pomoc držiteli průkazu). Bližší informace k uplatnění slevy naleznete na [webu Innogy](#).

Společnost **Pražská Plynárenská, a. s.**, poskytuje držitelům průkazu ZTP/P a osobám starším 65 let **slevu na zemní plyn** dle aktuálně platného zvláštního ceníku (ceník k dispozici na [webu Pražská plynárenská, a.s.](#)).

Sleva ze vstupného na kulturní či sportovní akce

Osobě, která je držitelem průkazu ZTP nebo průkazu ZTP/P, a průvodci držitele průkazu ZTP/P může být poskytnuta sleva ze vstupného na divadelní a filmová představení, koncerty a jiné kulturní a sportovní akce; záleží pouze na rozhodnutí pořadatele akce, zda slevu poskytne, v jaké výši a komu.

Kapitola III

SOCIÁLNÍ SLUŽBY

Systém sociálních služeb vám má ulehčit v péči, aby se rodina nevyčerpala.

Hlavní typy služeb pro děti se SMA a dalšími chronickými onemocněními:

1. **Raná péče (ZDARMA):** Do 7 let věku. Odborníci jezdí k vám domů, učí vás s dítětem cvičit a rozvíjet ho.
2. **Osobní asistence:** Pomocník dochází k vám domů nebo do školy. Vy hradíte hodinovou sazbu (lze použít příspěvek na péči).
3. **Odlehčovací služby:** Krátkodobý pobyt dítěte v zařízení nebo péče u vás doma, abyste si mohli odpočinout, vyřídit úřady nebo jet na dovolenou.
4. **Denní stacionáře:** Ambulantní péče během dne, večer se dítě vrací domů.

Kde hledat? Využijte **Registr poskytovatelů sociálních služeb**. V registru si klient nebo jeho rodič může najít vhodného poskytovatele sociální služby podle kraje a místa, kde žije.



[https://www.mpsv.cz/
registr-poskytovatelu-sluzeb](https://www.mpsv.cz/registr-poskytovatelu-sluzeb)

Pokud si rodič dítěte s postižením nebo sama osoba s postižením neví rady s vyhledáním potřebné sociální služby v místě svého bydliště, má právo dle zákona o sociálních službách požádat o pomoc obec, ve které žije, aby jí zprostředkovala poskytnutí sociální služby nebo zprostředkovala kontakt s poskytovatelem sociálních služeb.

Když má naše dítě postižení a chceme, aby zůstalo s námi doma



Raná péče – když se nám narodí dítě se zdravotním postižením, třeba s postižením zraku či jiným hendikepem, pomůže nám organizace poskytující ranou péči a poradí, co máme dělat, aby se nic nezanedbalo.



Denní stacionář – naše dítě sem vodíme/vozíme většinou každý všední den během pracovního týdne, je zde o něj všestranně postaráno, odpoledne se vrací domů.



Týdenní stacionáře – naše dítě zde pobývá po všední dny pracovního týdne, je o něj všestranně postaráno, na víkend se vrací domů.



Když v naší rodině řešíme náročnou životní situaci



Telefonická krizová pomoc – poskytne okamžitou pomoc při ohrožení mého života nebo zdraví nebo v obtížné situaci, kdy si nevím rady; většinou takovou pomoc nabízejí linky důvěry.



Sociálně aktivizační služby pro rodiny s dětmi – výchovná, vzdělávací nebo terapeutická podpora pomáhá v dlouhodobě obtížné či rizikové situaci, kterou jako rodiče nedokážeme překonat sami bez spolupráce s odborníky.



Nízkoprahové zařízení pro děti a mládež – děti zde najdou kamarády, spolu s ostatními se domlouvají, co by je bavilo dělat – hrají třeba ping-pong, tancují, poslouchají hudbu; nikomu nemusí říkat, proč sem chodí a jak se jmenují.



Azylový dům – nechají mne zde bydlet delší dobu a pomáhají mi zvládnout moje potíže a také s hledáním bydlení. Azylové domy jsou různého typu, třeba pro rodiče s dětmi, pro mladé lidi, muže, ženy.

Uvedené sociální služby lze využívat jednotlivě nebo je lze podle momentální situace a potřeby různě kombinovat.



Služby bez poplatku:

- Sociální poradenství
- Raná péče
- Sociálně aktivizační služby pro rodiny s dětmi
- Nízkoprahová zařízení pro děti a mládež

U ostatních druhů služeb je stanoveno, za které činnosti se platí. Pokud je třeba službu hradit, poskytovatel sociální služby je povinen toto projednat předem. Rozsah a způsob placení musí být součástí smlouvy, kterou bude s klientem poskytovatel uzavírat. Na financování služby lze využít příspěvek na péči. Částky příspěvku se mohou měnit. Toto lze konzultovat na místně příslušném obecním úřadu či na pobočce úřadu práce.



Když potřebuji poradit a pomoci

- **Poradenské služby** – základní sociální poradenství, které poskytne každá organizace zabývající se sociálními službami nebo odborným poradenstvím.
- **Pečovatelská služba** – je terénní nebo ambulantní služba poskytovaná osobám, které mají sníženou soběstačnost z důvodu věku, chronického onemocnění nebo zdravotního postižení, a rodinám s dětmi, jejichž situace vyžaduje pomoc jiné fyzické osoby.
- **Osobní asistence** – asistuje dětem v jejich přirozeném prostředí, doma, ve školách i školkách běžného i speciálního typu. Asistuje také při rehabilitacích a terapiích, při volnočasových aktivitách a při všem dalším, co děti dělají.
- **Odlehčovací služby** – zabezpečuje dítěti/osobě se zdravotním postižením péči a podporu, a tím poskytuje rodičům (zákonným zástupcům), kteří o dítě celodenně a řádně pečují, čas pro nezbytný odpočinek.

Raná péče

Účelem rané péče je napomáhat klientům k překonání nepříznivé sociální situace, a zabránit tak jejich sociálnímu vyloučení.

Jedná se o terénní službu, která může být doplněna ambulantní formou služby. **Poskytuje se dítěti ve věku do 7 let**, které má postižení nebo jehož vývoj je ohrožen v důsledku nepříznivého zdravotního stavu, a jeho rodičům.



Služba je zaměřena na podporu rodiny a podporu vývoje dítěte s ohledem na jeho specifické potřeby. Klienti se nepodílejí na úhradě nákladů (s výjimkou případných fakultativních činností).



Základní činnosti rané péče jsou:

- výchovné
- vzdělávací a aktivizační činnosti, například zhodnocení schopností a dovedností dítěte i rodičů, zjišťování potřeb rodiny a dítěte s postižením nebo znevýhodněním
- podpora a posilování rodičovských kompetencí
- upevňování a nácvik dovedností rodičů nebo jiných pečujících osob, které napomáhají přiměřenému vývoji dítěte a soudržnosti rodiny
- vzdělávání rodičů, nabídka programů a technik podporujících vývoj dítěte
- instrukce při nácviku a upevňování dovedností dítěte s cílem maximálního možného využití a rozvoje jeho schopností v oblasti kognitivní, senzorické, motorické a sociální
- zprostředkování kontaktu se společenským prostředím, například pomoc při obnovení nebo upevnění kontaktu s rodinou a pomoc a podpora při dalších aktivitách podporujících sociální začleňování osob, podpora a pomoc při využívání běžně dostupných služeb a informačních zdrojů
- sociálně terapeutické činnosti, mezi které patří psychosociální podpora formou naslouchání, podpora výměny zkušeností, pořádání setkání a pobytových kurzů pro rodiny
- pomoc při uplatňování práv, oprávněných zájmů a při obstarávání osobních záležitostí, tedy pomoc při komunikaci, nácvik dotazování a komunikačních dovedností
- podpora svépomocných aktivit rodičů, doprovázení rodičů při vyřizování žádostí, na jednání a vyšetření s dítětem

Kapitola IV

VZDĚLÁVÁNÍ

Odborná poradenská podpora

Poradenská podpora představuje pro rodiče podpůrný systém. Snaží se rodičům usnadnit péči o dítě s postižením tím, že jim ukazuje, jak můžou v určitých situacích postupovat a kam se obrátit.

- Výchovní poradce
- Speciálně pedagogická centra
- Pedagogicko-psychologické poradny
- Středisko výchovné péče



Vzdělávací podpora

Žáci se zdravotním postižením se mohou vzdělávat **ve variantní organizační formě**, která nejlépe odpovídá jejich vzdělávacím potřebám, ale také požadavkům jejich rodičů. K zařazení do některé z níže uvedených organizačních forem speciálního vzdělávání se vyžaduje souhlas zákonného zástupce žáka, resp. zletilého žáka.

Výchovu a vzdělávání dětí se zdravotním postižením zajišťují přednostně formou **individuální integrace školy** hlavního vzdělávacího proudu. Dále ji potom zajišťují třídy (skupinová integrace) a školy samostatně zřízené pro tyto žáky („speciální třídy, speciální školy“) a poradenská a jiná školská zařízení, která poskytují podpůrné služby.



Individuální integrace do tříd – ve školách hlavního vzdělávacího proudu probíhá se současným zajištěním odpovídajících vzdělávacích podmínek a nezbytné speciálně pedagogické nebo psychologické péče. Jedná se o upřednostňovanou volbu, vyhodnocují se však reálné možnosti uspokojování speciálních vzdělávacích potřeb žáka. Při výběru vzdělávací cesty žáka je vždy rozhodující vyjádření rodičů. Integrovaní žáci jsou zpravidla vzděláváni podle individuálního vzdělávacího plánu.



Skupinová integrace – ve speciálních třídách, které jsou zřizovány pro žáky se zdravotním postižením ve školách hlavního vzdělávacího proudu. Při skupinové integraci se žáci mohou v některých vyučovacích předmětech vzdělávat společně s ostatními žáky školy a v rámci svých možností jsou zapojeni do všech aktivit mimo vyučování.





Speciální školy, školy s upraveným vzdělávacím programem

Samostatně zřízené pro děti, žáky a studenty se zdravotním postižením – slouží žákům především s těžšími formami zdravotního postižení (žáci s těžkým zrakovým postižením, těžkým sluchovým postižením, těžkou poruchou dorozumívacích schopností, hluchoslepí, se souběžným postižením více vadami, s autismem, s těžkým tělesným nebo těžkým či hlubokým mentálním postižením). Těmto žákům je s ohledem na rozsah speciálních vzdělávacích potřeb poskytována nejvyšší míra podpůrných služeb.

*Děti se SMA a ostatními chronickými onemocněními mají právo na vzdělávání v běžných školách s využitím **podpůrných opatření**.*

- **Asistent pedagoga:** pomáhá učiteli s integrací dítěte.
- **Individuální vzdělávací plán (IVP):** upravuje tempo a metody výuky.
- **Speciálně pedagogické centrum (SPC):** klíčový partner, který doporučuje škole, jaké pomůcky a úpravy vaše dítě potřebuje.
- **Osobní asistent:** pomáhá dítěti ve školním prostředí.



TIP: Pokud narážíte ve školském systému na jakýkoliv problém týkající se vašeho dítěte, neváhejte kontaktovat dětského ombudsmana /viz kapitola **KDE NAJÍT OPORU**/.

Kapitola V

KDE NAJÍT OPORU

Dětský ombudsman, ochránce práv dětí

Dětského ombudsmana kontaktujete nejlépe přes webové stránky



<https://deti.ochrance.cz/>
a specializovaný e-mail deti@ochrance.cz,

telefonicky na lince **542 542 888** (pouze pro náctileté, v pracovní dny 8–16 h) nebo online formulářem na jejich webu; můžete také poslat dopis nebo přijít osobně v pondělí/středu na adresu Údolní 39, Brno.

Děti se mohou obrátit přímo, bez prostředníka, ať už písemně, telefonicky nebo online.

Kontaktní informace pro děti:

- **E-mail pro děti:** deti@ochrance.cz
- **Telefon (pouze náctiletí):** 542 542 888
(po–pá 8:00–16:00)
- **Online portál (interaktivní formulář):**



<https://portal.ochrance.cz/Submissions/AddChild>

- **Poštovní adresa:** Kancelář veřejného ochránce práv, Údolní 39, 602 00 Brno
- **Osobní návštěva:** po a st od 8:00 do 16:00 na adrese Údolní 39, Brno

Pro dospělé (rodiče, zástupce):

- **E-mail (podatelna):** podatelna@ochrance.cz
- **Telefon (sekretariát):** 542 542 555
(nebo další linky z jejich webu)



Kapitola VI

NEZISKOVÝ SEKTOR (NNO)

Když státní podpora nestačí (např. na doplatky rehabilitací či drahých vozíků), nastupují nadace.

Rodinám s postiženým dítětem mohou pomáhat nejen státní instituce, ale i takzvaný **nestátní sektor**, tedy **neziskové organizace** (často je uvidíte pod zkratkou **NNO**).

Tyto organizace vám mohou poskytnout finanční i nefinanční dary, služby, poradenství nebo třeba jen sdílení zkušeností.



Doporučené kroky při žádosti o dar:

1. Mějte připravenou lékařskou zprávu a fotku dítěte.
2. Vypracujte stručný příběh rodiny.
3. Mějte cenovou nabídku na pomůcku/službu.

Co jsou neziskové organizace?

- Jsou to právnické osoby, které vznikají proto, aby pomáhaly a plnily nějaký **veřejně prospěšný cíl** (např. péči o rodiny s postižením).
- **Nevznikají primárně kvůli zisku** jako firmy.
- Případný zisk, který vytvoří, musí vždy **použít zpět pro své poslání** a pomoc lidem (např. na rozšíření služeb, nákup pomůcek apod.).

Kdo zakládá neziskovky?

Neziskové organizace se dělí podle toho, kdo je založil:

1. Nevládní neziskové organizace (NNO):

Zřizují je soukromé osoby (jednotlivci nebo jiné soukromé subjekty). To jsou ty, které vám nejčastěji nabízejí přímou pomoc (nadace, spolky, ústavy).

2. Příspěvkové organizace státu nebo obcí:

Ty zřizuje stát, kraje nebo obce (např. některé sociální služby, školy, nemocnice).



Nejčastější formy neziskových organizací (NNO), se kterými se setkáte:

- **Spolek (dříve občanské sdružení) – zkratka z.s.**

Sdružení osob (členů), kteří mají společný zájem a cíl. Jsou **nejčastější** a zřizují se pro nejrůznější účely – například pro sdílení zkušeností, pořádání volnočasových aktivit, táborů nebo poskytování poradenství pro rodiny s postiženými dětmi.

- **Nadace a nadační fondy**

Jsou to **účelová sdružení majetku** (peněz). Zakládají se pro veřejně prospěšné nebo dobročinné účely. Typicky **poskytují finance (granty)** na konkrétní projekty, nákup pomůcek nebo úhradu nákladů.

- **Ústav – zkratka z.ú. (dříve obecně prospěšná společnost)**

Zakládá se hlavně pro **poskytování služeb**. Na rozdíl od spolku a nadace se zde spojuje majetek s lidmi (zaměstnanci) a často fungují jako **profesionální poskytovatelé** sociálních, zdravotních nebo vzdělávacích služeb.

Důležité:

- Existují také **střešní organizace** (asociace, fóra), které sdružují více menších neziskovek, aby jim pomáhaly v jejich práci.
- Některé služby mohou poskytovat i **účelová zařízení církví** nebo **školské právnické osoby** (např. speciální školy).

1. Proč se nebát spolupráce s patientskou organizací?



V momentě diagnózy se rodiče často cítí osamělí a zahlcení. Patientská organizace (např. SMÁci, www.smaci.cz) není jen „spolek nemocných“, je to komunita, která vám může zásadně usnadnit život. Zde je několik důvodů, proč je dobré udělat první krok:

- **Sdílená zkušenost „odborníci životem“.** Žádný úředník ani lékař vám neporadí tak prakticky jako jiný rodič, který stejnou situaci řešil před vámi. Dozvíte se, který vozík je nejlepší do terénu, jak upravit auto nebo jak zvládnout náročné emoce.
- **Průvodce labyrintem systému.** Patientské organizace mají hluboký vhled do legislativy. Pomohou vám s formulacemi v žádostech o příspěvky, poradí s odvoláním, pokud je dávka zamítnuta, a upozorní vás na nároky, o kterých státní úřady často mlčí.
- **Přístup k nejnovější léčbě a výzkumu.** Tyto organizace jsou v úzkém kontaktu s předními lékaři a vědeckými týmy. Budete mít informace o nových klinických studiích, moderních terapiích a rehabilitačních metodách z první ruky.
- **Psychická úleva a sounáležitost.** Zjistíte, že v tom nejste sami. Setkání s rodinami, které procházejí podobným osudem, přináší obrovskou úlevu a pocit, že vaše situace má řešení. Děti navíc získají přátele, kteří jim rozumí bez dlouhého vysvětlování.

- **Společný hlas.** Jako jednotlivec změny systému dosáhnete těžko. Pacientská organizace ale zastupuje stovky rodin a má sílu jednat s ministerstvy, pojišťovny a politiky. Společně prosazujete lepší podmínky pro všechny děti se vzácným onemocněním.



Vzkaz pro vás: Pacientská organizace zde není proto, aby vám brala soukromí, ale aby vám poda-la pomocnou ruku ve chvíli, kdy se terén zdá ne-schůdný. Je to bezpečný prostor, kde se vaše dia-gnóza stává srozumitelnější a vaše cesta jistější.



2. Další organizace, kde můžete hledat pomoc

Zde naleznete seznam *významných nestátních organizací a nadačních fondů*, které se zaměřují na podporu rodin s nemocnými nebo postiženými dětmi.

NROS (Nadace rozvoje občanské společnosti)

www.nros.cz

Střešní organizace. Peníze rozdělují dalším organizacím. Pokud nevíte, na koho se obrátit, **v NROS vám rádi poradí a pomohou najít tu správnou neziskovku pro vaši situaci.**

Nadace Naše dítě

www.nasedite.cz

Zaměřují se na přímou pomoc dětem v nouzi. Často vyřizují žádosti na **rehabilitační pomůcky, osobní asistenci** nebo podporu pro děti z rodin v mimořádné sociální nouzi.

Nadace J&T

www.nadacejt.cz

Pomáhá rodinám s nezaopatřenými dětmi, které se dostaly do **nepříznivé sociální situace** (nemoc, postižení, finanční tíseň).

Konto Bariéry

www.kontobariery.cz

Zaměřuje se na pomoc lidem s postižením. Rozdělují příspěvky na **vozidla, plošiny, kompenzační pomůcky** a podporuje studium.

Nadační fond Radost dětem

www.radostdetem.cz

Pomáhají dětem s **vážným onemocněním** (včetně RHB a odlehčovacích pobytů) a dětem z dětských domovů.

Nadace Život dětem

www.zivotdetem.cz

Pomoc pro nemocné děti do 18 let. Zaměřuje se na úhradu **zdravotních pomůcek, léčby, rehabilitačních a ozdravných pobytů**.

Nadace Agrofert

www.nadaceagrofert.cz

Program „**Podpora dětí hendikepovaných**“ je zaměřen na rozvoj dítěte, podporu rodiny a **dlouhodobé koncepční aktivity** (ne jen jednorázové pomoci).

ALGO nadační fond

www.algonf.cz

Sociální a kulturní podpora jednotlivců znevýhodněných svým zdravotním stavem a organizacím, které těmto osobám pomáhají.

Nadace Dobrý anděl

www.dobryandel.cz

Poskytuje **pravidelnou finanční pomoc** rodinám, které se vlivem **vážné nemoci** (dítěte nebo rodiče) dostaly do tíživé finanční situace.

Patron dětí (projekt Nadace Sirius)

www.patrondeti.cz

Pomoc prostřednictvím **konkrétních příběhů**. Zajišťuje balík základních potřeb (potraviny/hygiena), sociální pomoc (obědy, kroužky) nebo zdravotní pomoc (rehabilitace, pomůcky).

Nadační fond manželů Livie a Václava Klausových

www.nadaceklausovych.cz

Poskytuje **individuální podporu** jednotlivcům v nouzi, včetně těch se zdravotním znevýhodněním.

Charita Česká republika

www.charita.cz

Tříkrálová sbírka a další aktivity. Výtěžek je určen na pomoc **nemocným, hendikepovaným, seniorům** a dalším lidem v nouzi v regionech.



3. Pomoc s materiálními a jednorázovými potřebami

Tyto organizace se *zaměřují spíše na sbírky nebo materiální pomoc*, která může rodinu v konkrétní chvíli odlehčit:

Donio

www.donio.cz

Platforma pro dobročinné sbírky. Můžete zde založit sbírku na konkrétní potřebu svého dítěte (rehabilitace, pomůcka) nebo podpořit jiné.

Znesnáze21

www.znesnaze21.cz

Platforma pro sbírky na konkrétní příběhy. Zaměřuje se i na sbírky pro **samoživitele** v tíživé situaci.

Šatník PRAHA Nory Fridrichové

www.satnikpraha.cz

Nabízí nejen **oblečení a obuv**, ale i **potraviny, dětská kola/odrážedla, hračky, školní pomůcky a doučování** dětí (spolupráce s Učitelskou platformou).

Klub svobodných matek

www.klubsvobodnychmatek.cz

Speciální program pro rodiny **samoživitelů**. Lze získat příspěvky na potraviny, nájem, obědy, zdravotní potřeby nebo letní tábory.

Nadace Terezy Maxové dětem

www.nadacetm.cz

Individuální pomoc znevýhodněným dětem, **především dětem z ústavů** a ohroženým rodinám.

Nadace Leontinka

www.nadaceleontinka.cz

Pomoc zrakově postiženým dětem a mladým lidem (0–25 let). Podpora vzdělávání, kompenzačních pomůcek a asistenčních psů.

Nadační fond Děti dětem

www.nfdetidetem.cz

Finanční podpora dětí se získaným postižením, například i formou hiporehabilitace.



4. Organizace poskytující služby a poradenství

Tyto organizace vám *poskytnou nejen rady, ale i konkrétní služby*, které pomáhají zvládat každodenní péči a integraci dítěte:

CZEPA

<https://czepa.cz/>

Poskytuje odborný servis osobám ochrnutým po poškození míchy, které se nacházejí v nepříznivé sociální situaci, kterou nejsou schopni sami vyřešit, jejich rodinným příslušníkům a osobám blízkým. Dále je služba poskytována i osobám s jiným druhem tělesného postižení, např. DMO, roztroušenou sklerózou, rozštěpem páteře aj. Služba je poskytována osobám bez omezení věku.

Národní rada osob se zdravotním postižením ČR (NRZP ČR)

www.nrzp.cz

Zastřešující organizace obhajující práva a zájmy osob s postižením. Je klíčovým zdrojem informací o právních, sociálních a legislativních změnách týkajících se ZTP.

Asociace rodičů a přátel zdravotně postižených dětí v ČR (ARPZPD)

www.arpzpd.cz

Sdružuje rodiny se ZP dětmi po celé ČR. Poskytuje odborné sociální poradenství, vzdělávání pečujících a pořádá tábory a pobyty pro děti i celé rodiny.

SPMP ČR

(Společnost pro podporu lidí s mentálním postižením)

www.spmpr.cz

Zaměřuje se na podporu lidí s mentálním postižením a jejich rodin. Poskytuje doprovázení (dlouhodobou koordinovanou podporu) a pomáhá s integrací do společnosti.

Centrum pro dětský sluch Tamtam

www.tamtam.cz

Poskytuje specializované sociálně aktivizační služby rodinám s dětmi se sluchovým postižením. Pomáhá rozvíjet komunikaci, včetně učení základů znakového jazyka.

Člověk v tísni, o.p.s.

www.clovekvtisni.cz

Sekce Sociálně aktivizační služby pro rodiny s dětmi poskytuje terénní podporu a poradenství rodinám, které se ocitly v obtížné situaci (včetně té spojené s péčí o ZP dítě).

Kaňka, o.p.s.

www.kanka.info

Organizace s lokální působností, které poskytují vzdělávání, sociální služby (raná péče, denní stacionáře) a integrované volnočasové aktivity pro děti s postižením.

Použitá zkratky

| | |
|---------|--|
| ARPZPD | Asociace rodičů a přátel zdravotně postižených dětí v ČR |
| CZEPA | Česká asociace paraplegiků |
| ČEZ | České energetické závody |
| ČSSZ | Česká správa sociálního zabezpečení |
| DMO | Dětská mozková obrna |
| IVP | Individuální vzdělávací plán |
| LPS | Lékařská posudková služba |
| MPSV | Ministerstvo práce a sociálních věcí |
| NNO | Nevládní nezisková organizace |
| NRZP ČR | Národní rada osob se zdravotním postižením ČR |
| o.p.s. | Obecně prospěšná společnost |
| OSSZ | Okresní správa sociálního zabezpečení |
| OSVČ | Osoba samostatně výdělečně činná |
| OZP | Osoba se zdravotním postižením |
| RHB | Rehabilitace |
| SMA | Spinální muskulární atrofie |
| SMÁci | Pacientská organizace pro děti se SMA |
| SPC | Speciálně pedagogické centrum |
| SPMP ČR | Společnost pro podporu lidí s mentálním postižením v ČR |
| TP | Průkaz osoby se středně těžkým postižením |
| ÚP ČR | Úřad práce České republiky |
| z.s. | Zapsaný spolek |
| ZTP | Průkaz osoby s těžkým postižením |
| ZTP/P | Průkaz osoby se zvlášť těžkým postižením s potřebou průvodce |
| z.ú. | Zapsaný ústav |



Právní předpisy a zdroje

Informace uvedené v této příručce jsou výtahem a vysvětlením právních předpisů, které se k sociálnímu systému a trhu práce v kontextu s osobami se zdravotním postižením vztahují. Pro úplnost uvádíme také čísla a přesné názvy zákonů, vždy je samozřejmě třeba řídit se zněním pozdějších předpisů.

- Zákon č. 108/2006 Sb., o sociálních službách
- Zákon č. 110/2006 Sb., o životním a existenčním minimu
- Zákon č. 111/2006 Sb., o pomoci v hmotné nouzi
- Zákon č. 117/1995 Sb., o státní sociální podpoře
- Zákon č. 155/1995 Sb., o důchodovém pojištění
- Zákon č. 187/2006 Sb., o nemocenském pojištění
- Zákon č. 582/1991 Sb., o organizaci a provádění sociálního zabezpečení
- Vyhláška č. 284/1995 Sb., kterou se provádí zákon o důchodovém pojištění
- Vyhláška č. 389/2011 Sb., o provedení některých ustanovení zákona o pomoci v hmotné nouzi
- Vyhláška č. 505/2006 Sb., kterou se provádí některá ustanovení zákona o sociálních službách
- Vyhláška č. 359/2009 Sb., kterou se stanoví procentní míra poklesu pracovní schopnosti a náležitosti posudku o invaliditě a upravuje posuzování pracovní schopnosti pro účely invalidity (vyhláška o posuzování invalidity)
- Zákon č. 329/2011 Sb., o poskytování dávek osobám se zdravotním postižením a o změně souvisejících zákonů
- Vyhláška č. 388/2011 Sb., o provedení některých ustanovení zákona o poskytování dávek osobám se zdravotním postižením
- Zakonyprolidi.cz

- Úřad práce České republiky
- Ministerstvo práce a sociálních věcí
- České správa sociálního zabezpečení
- Šance dětem
- Novinky.cz
- Aperio



Kontakty

Ministerstvo práce a sociálních věcí ČR

Na Poříčním právu 1/376, 128 01 Praha 2

tel.: + 420 221 921 111

web: <https://www.mpsv.cz/>

Česká správa sociálního zabezpečení

Křížová 25, 225 01 Praha 5

tel.: 800 050 248

web: <https://www.cssz.cz/>

Úřad práce ČR

Seznam krajských poboček ÚP ČR včetně potřebných kontaktů najdete na Integrovaném portálu MPSV na adrese <https://www.uradprace.cz/>.

Obecní úřady obcí s rozšířenou působností

Přehled obecních úřadů obcí s rozšířenou působností včetně potřebných kontaktů najdete na stránkách ministerstva vnitra na adrese <https://www.epusa.cz/>.



Novartis s. r. o.
Na Pankráci 1724/129, 140 00 Praha 4
tel.: +420 225 775 111, www.novartis.cz
info.cz@novartis.com

CZ/FA-11560627/11/2025